



Université Lille 2  
Droit et Santé

***Aide pour configurer un  
ordinateur « ASUS eeepc » (système  
d'exploitation « Xandros » d'origine) sur  
le réseau Wi-Fi  
de l'Université  
version 1.0***

Pierre-Henri Baraffe    CRI Lille 2  
François Périchon    CRI Lille 2  
avril 2008

# I. Configuration du réseau « UDSL2 »

## 1. Récupérer l'archive nécessaire :

Dans un premier temps, il vous faut récupérer le script d'installation : **wifi-lille2-eeepc.tar.gz**.

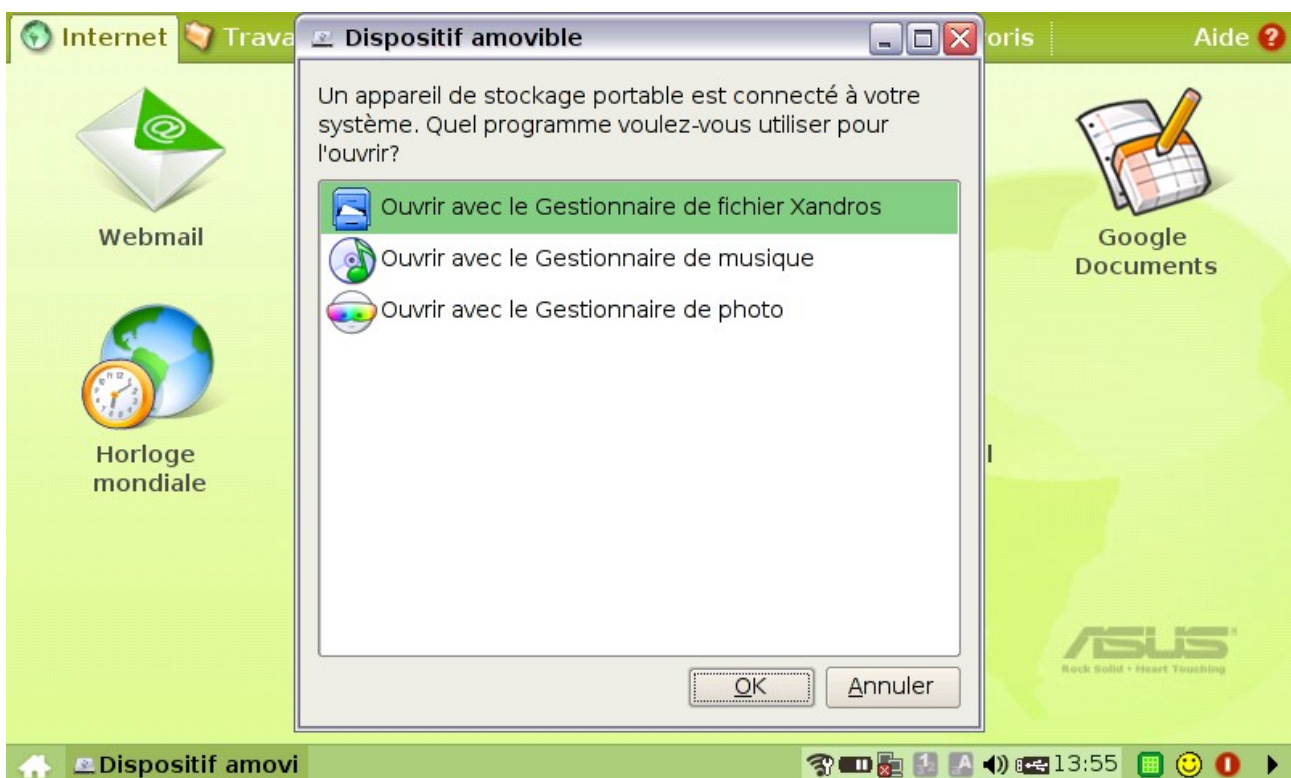
Comment ?

- A partir d'un ordinateur connecté à « Internet », vous pouvez le télécharger sur le site du CRI (<http://cri.univ-lille2.fr> rubrique « Réseau sans fil »). Télécharger aussi la documentation pour vous guider par la suite.
- ou le récupérer auprès du correspondant « Wi-Fi » de l'Université.

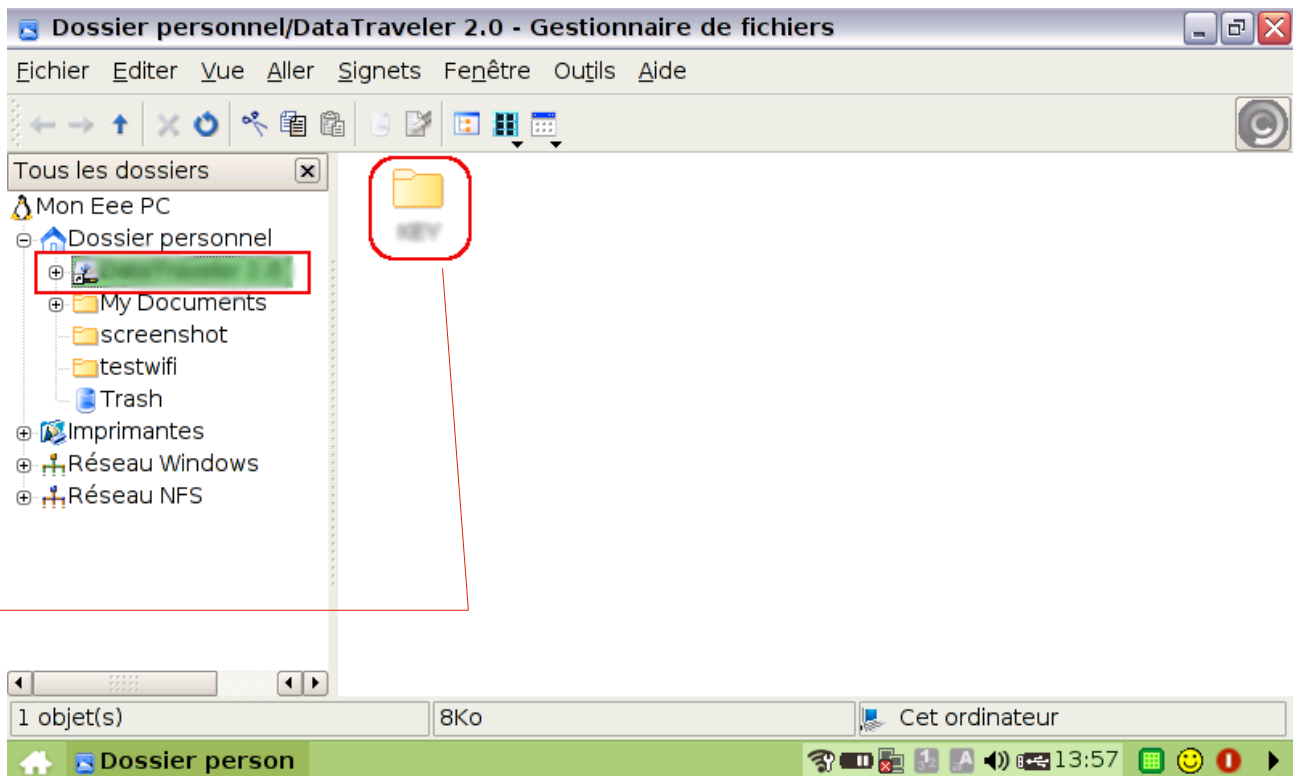
Dans la suite du document, nous considérons que vous disposez du script d'installation copié sur une clé USB.

## 2. Décompressez le fichier wifi-lille2-eeepc.tar.gz

Une fois la clé insérée sur votre « eeepc », une fenêtre vous demande ce que vous voulez faire. Sélectionnez le gestionnaire de fichier.



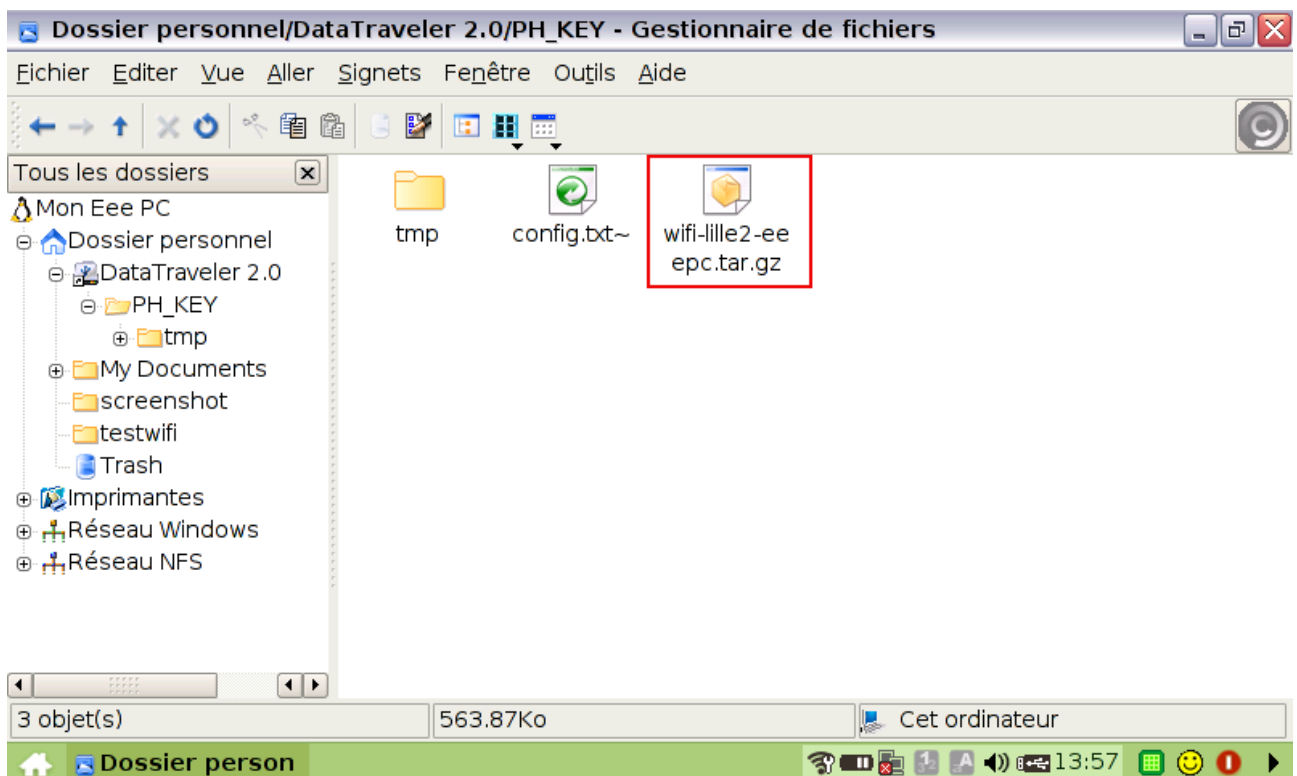
Vous obtenez ceci :



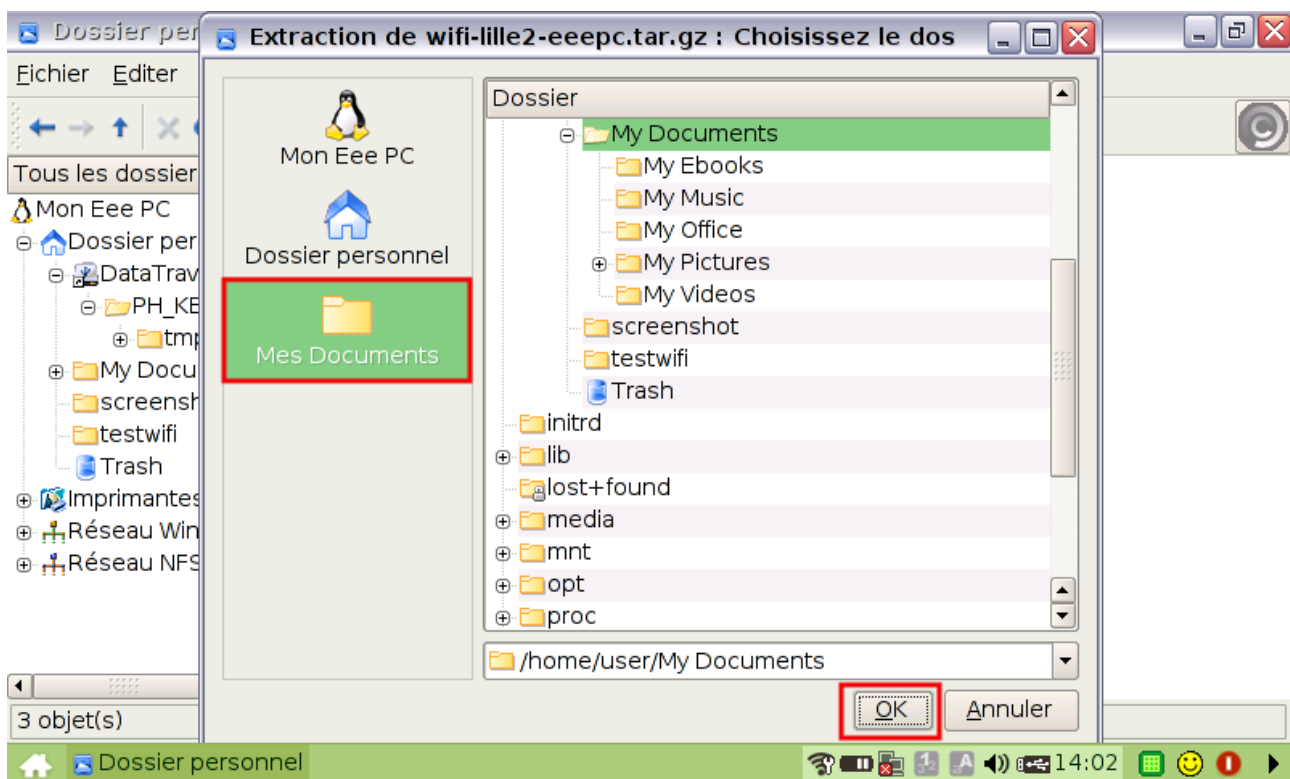
Le nom de la clé et le nom du dossier qui apparaissent sont différents selon la clé utilisée. C'est pour cela que ces noms sont « floutés » ici.

Entrez dans le dossier.

Le contenu de votre clé s'affiche,



faites un clique droit sur le fichier wifi-linux-eeepx.tar.gz et sélectionnez « Extraire Tout ».  
Vous obtenez ceci :

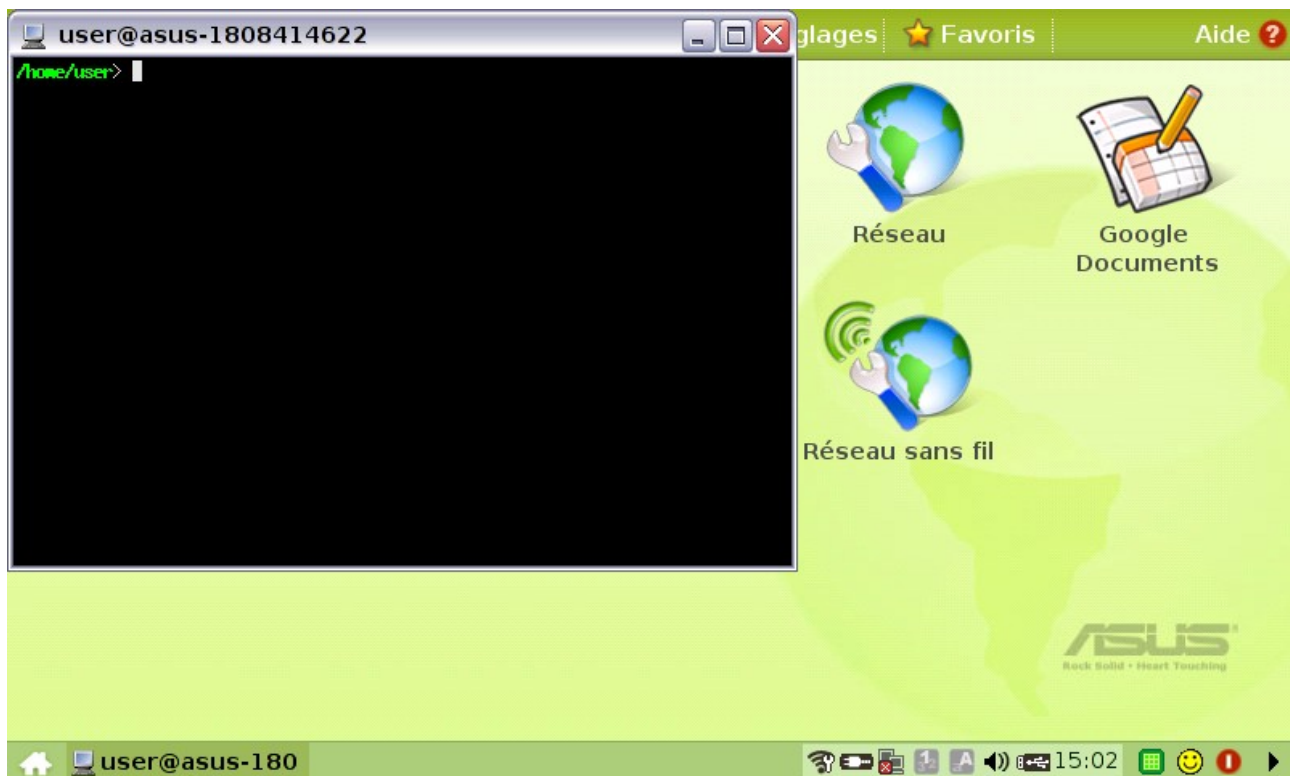


Sélectionnez « Mes Documents » puis « ok ».

Une fois le fichier décompressé, vous pouvez fermer le « gestionnaire de fichiers ».

### 3. Installer les divers fichiers

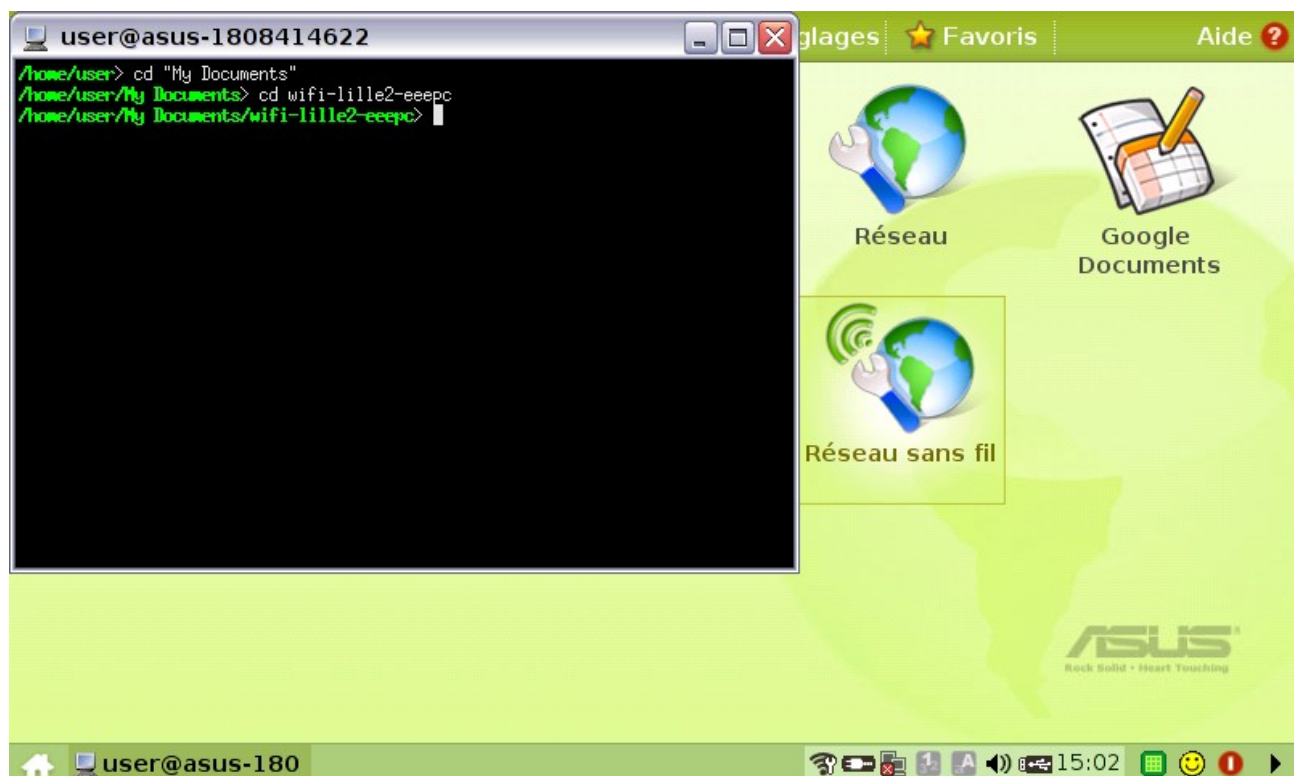
Pour ce faire il faut passer par une console. Appuyer simultanément sur Ctrl Alt t . Vous obtenez ceci :



Il faut alors saisir les commandes suivantes :

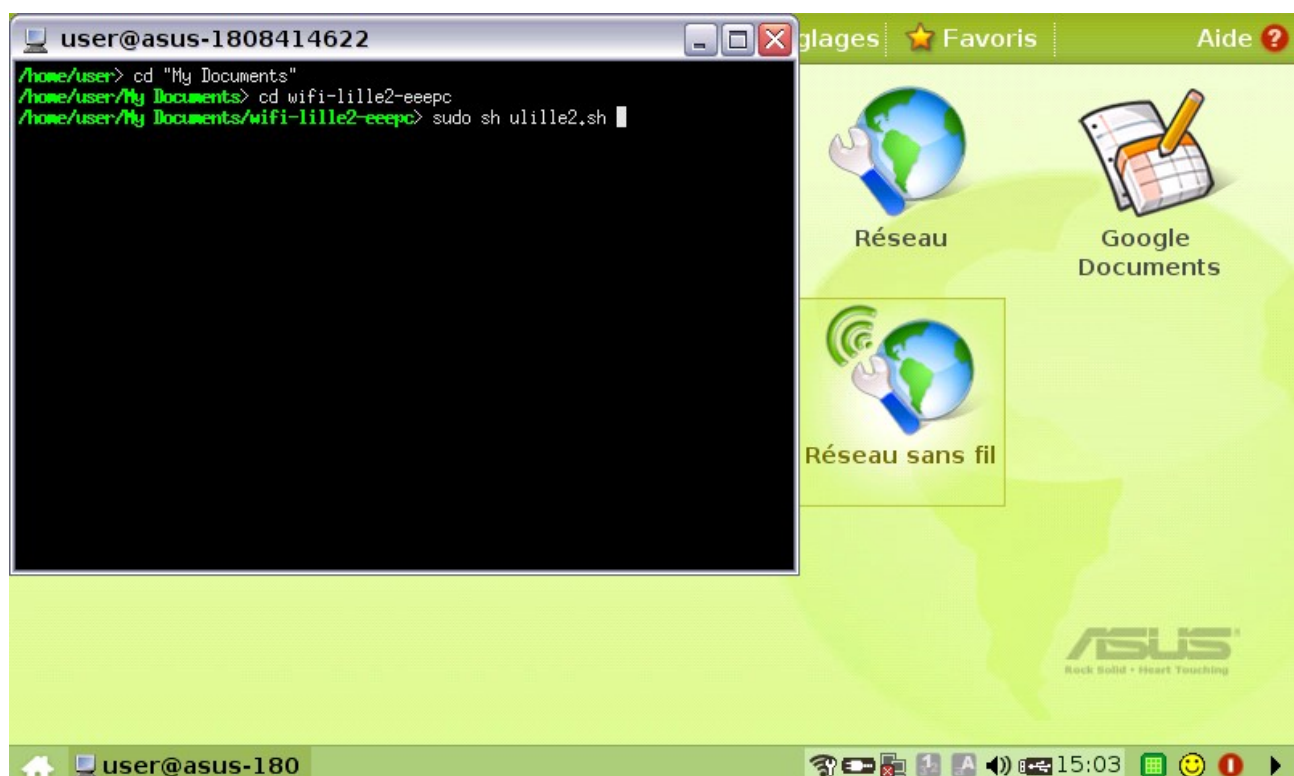
Tapez : `cd "My Documents"` puis entrée

Tapez : `cd wifi-lille2-eeepc` puis entrée



On est dans le répertoire où l'on a décompressé le fichier `wifi-lille2-eeepc.tar.gz`. Il faut lancer maintenant l'installation.

Tapez : `sudo sh ulille2.sh` puis entrée



Le script est lancé et effectue diverses tâches. Une popup va apparaître pour vous permettre de saisir votre nom d'utilisateur. C'est le même que pour lire vos courriels Lille 2.





Puis une deuxième popup vous permet de saisir votre mot de passe.



Normalement le script se termine sans erreur et vous obtenez ceci :



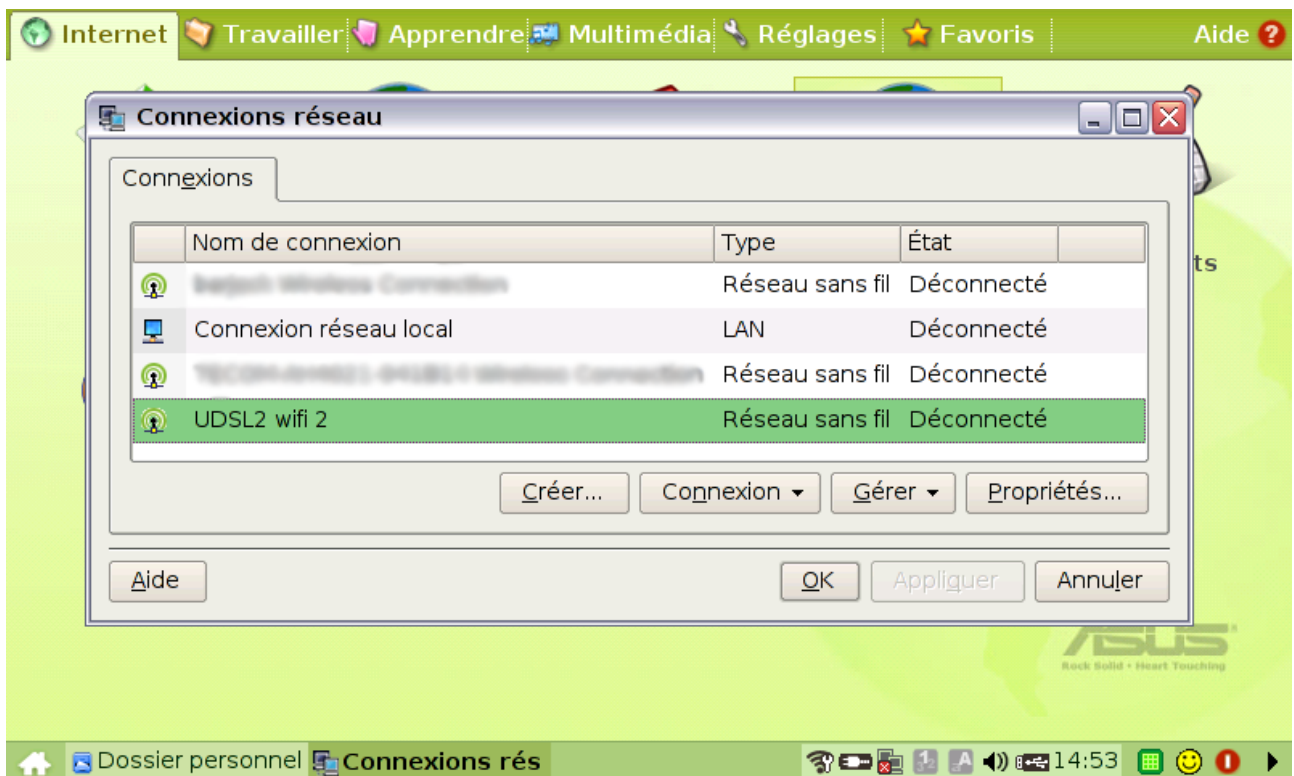
A ce moment il faut redémarrer le « eeepc » pour que les modifications soient prises en compte. Le redémarrage est nécessaire uniquement lors de la première utilisation de ce script. Si vous êtes amené à relancer le script, il ne sera pas nécessaire de redémarrer l'eeepc.

#### 4. Lancement de la connexion

Une fois le « eeepc » redémarré, allez sur l'onglet *Internet* et cliquez sur *Réseau*

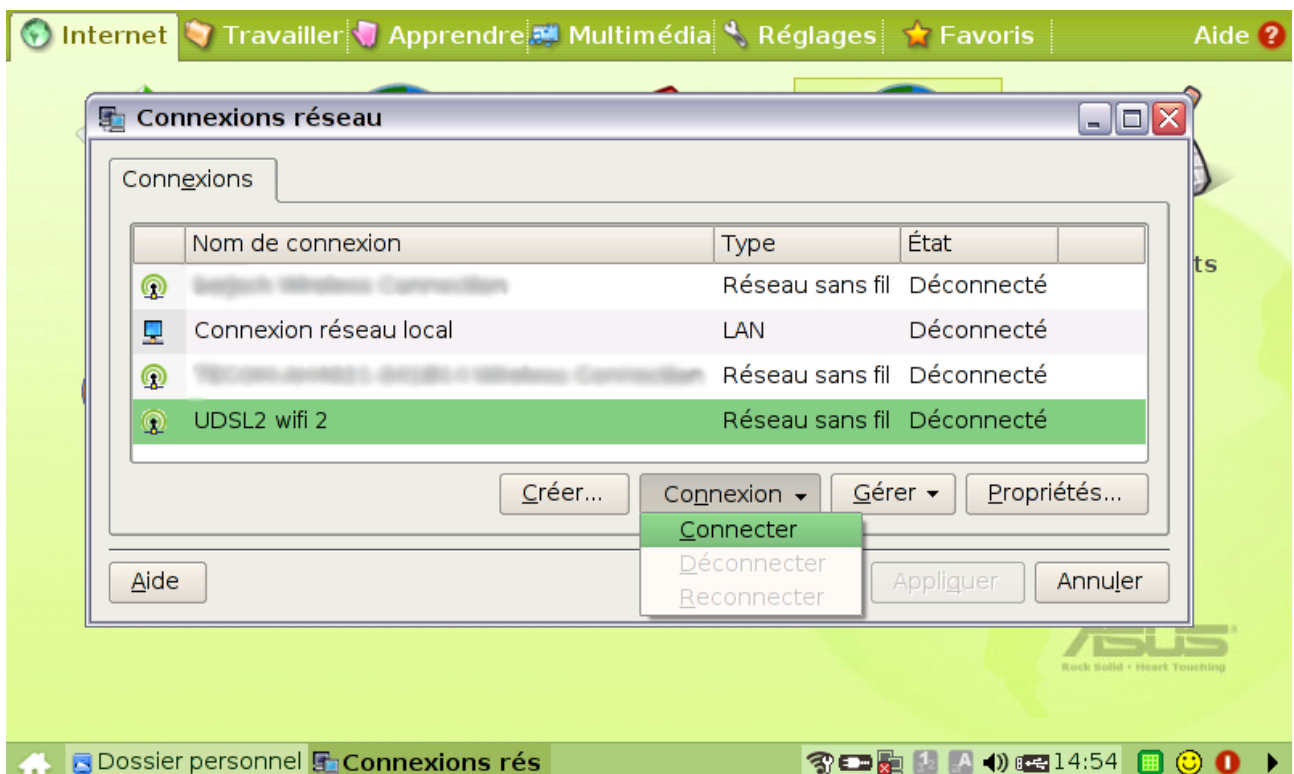


Vous obtenez la liste des réseaux configurés sur votre « eeePC », dont un réseau nommé *UDSL2 wifi* + un chiffre.



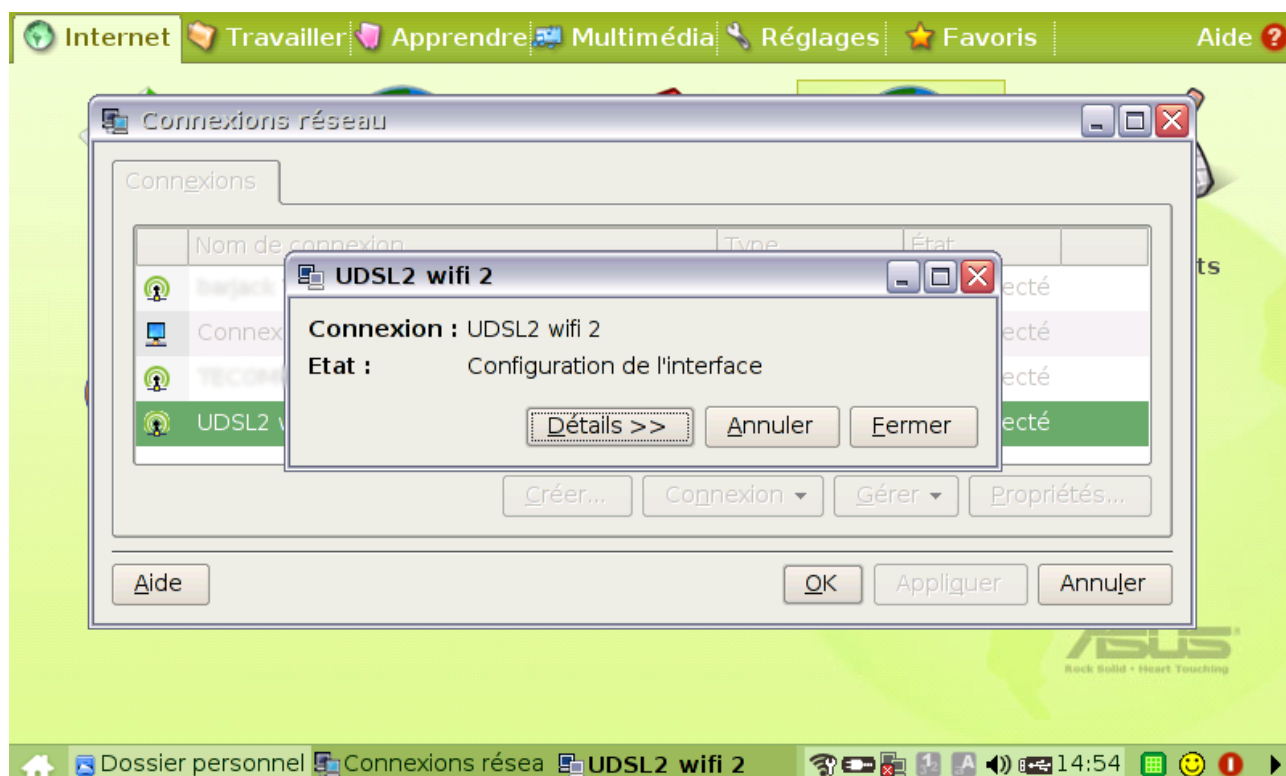
Le chiffre peut être différent sur votre eeePC, cela dépend des réseaux déjà configurés. Pour vous connecter il ne reste qu'à sélectionner ce réseau en cliquant dessus et de faire

Connexion -> Connecter.

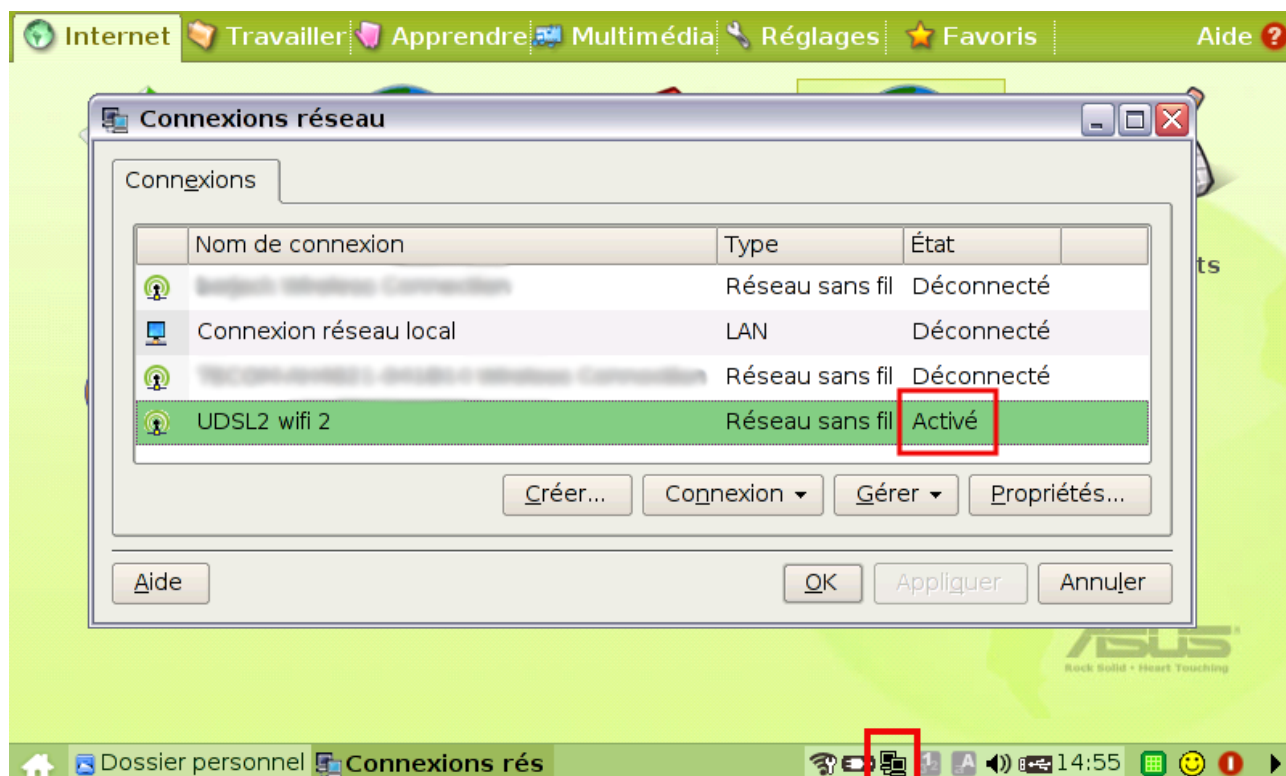




Une fenêtre vous indique la progression de la connexion.



La connexion peut prendre un certain temps (environ 30 secondes). Si tout ce passe bien, le fenêtre d'information disparaît automatiquement et vous obtenez ceci :



Vous êtes donc connecté au réseau de l'université.

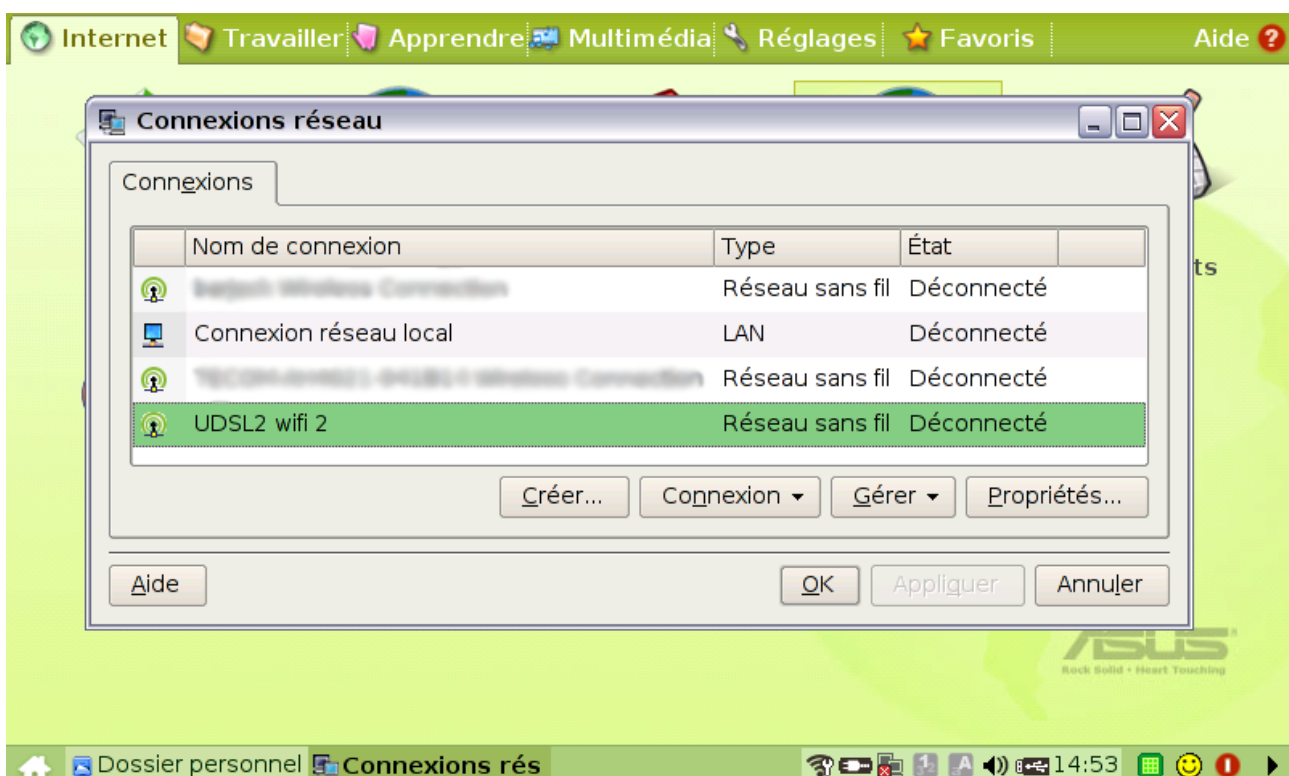
**La connexion au réseau n'est pas automatique, il faut donc repasser par cette étape à chaque fois que vous voulez vous connecter.**

## II. Supprimer la connexion

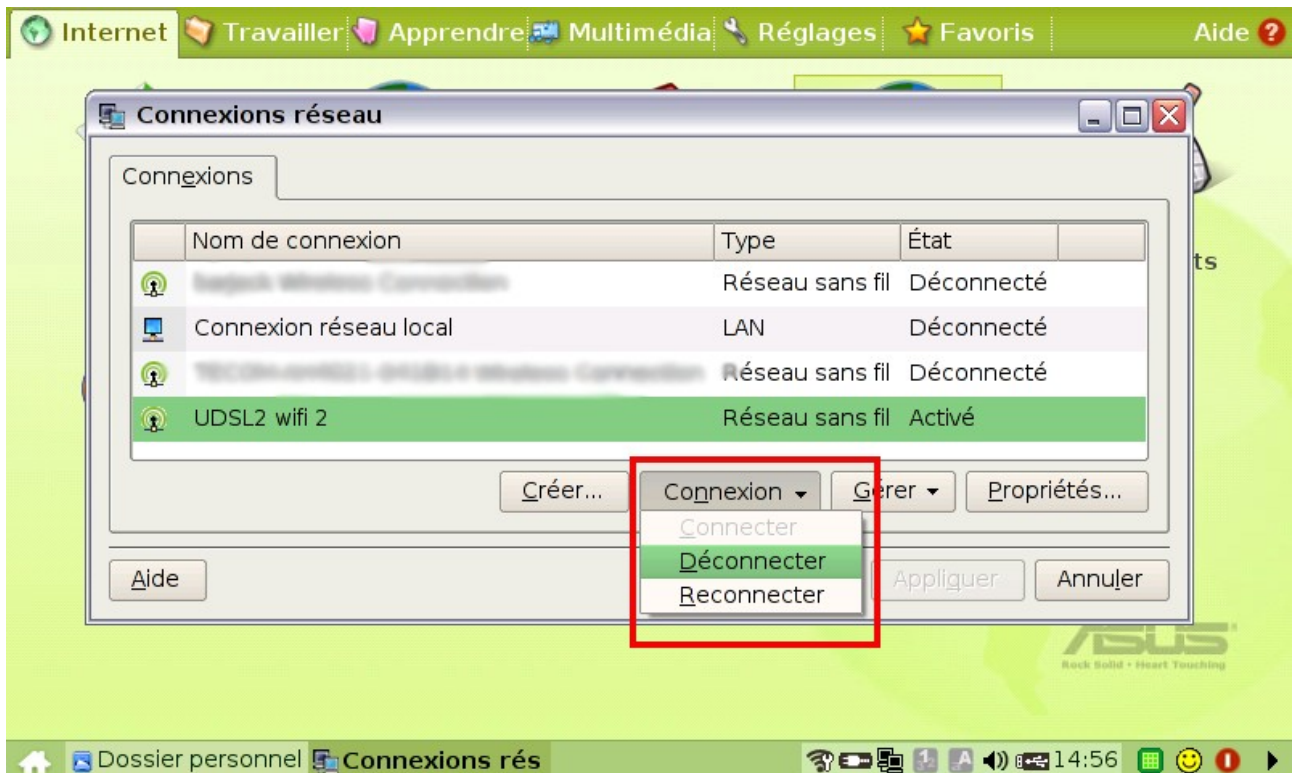
Allez sur l'onglet *Internet* et cliquez sur *Réseau*



Vous obtenez la liste des réseau configuré sur votre « eepc ». dont un réseau nommé *UDSL2 wifi* + un chiffre.



Le chiffre peut être différent sur votre eee pc, cela dépend des réseaux déjà configurés.  
Pour vous connecter il ne reste qu'à sélectionner ce réseau en cliquant dessus et de faire  
Connexion -> Déconnecter.



Une fenêtre vous indique la progression de la déconnexion.

### III. Modifier le login/mot de passe

Si vous vous êtes trompé lors de la saisie de votre nom d'utilisateur ou de votre mot de passe à l'installation, le plus simple pour le changer et de supprimer la connexion et de la réinstaller (étape II puis I).